



Contenu de l'emballage

- Modem routeur ADSL résidentiel sans fil G
- Guide de l'utilisateur sur CD-ROM
- Câble réseau Ethernet
- Câble téléphonique
- Adaptateur d'alimentation
- Microfiltre(s) (ne sont pas livrés avec certains modèles)
- Guide d'installation rapide

2,4GHz
802.11g

Sans fil-G

Modem routeur ADSL résidentiel
Installation rapide



1 Connexion du modem routeur ADSL résidentiel

L'étape 1 consiste à connecter le modem routeur à votre ligne ADSL ainsi qu'aux ordinateurs installés à domicile ou sur votre lieu de travail.

Assurez-vous d'abord de la mise hors tension de tous les périphériques que vous allez utiliser, ordinateurs et modem routeur inclus.

A Branchez l'une des extrémités du câble téléphonique fourni sur la prise téléphonique murale associée au service ADSL.

REMARQUE : Pour prévenir les parasites, vous serez peut-être amené à monter un microfiltre ou séparateur entre la prise murale et le câble téléphonique. Pour plus d'informations, prenez contact avec votre fournisseur d'accès.

B Branchez l'autre extrémité du câble téléphonique sur le port LINE situé sur la face arrière du modem routeur. (Figure B)

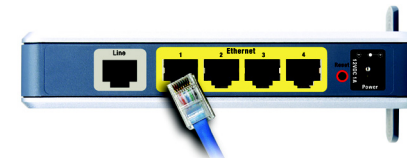
C Branchez l'une des extrémités du câble Ethernet fourni sur la carte Ethernet de votre ordinateur (Figure C1). Branchez l'autre extrémité du câble sur l'un des ports Ethernet situés sur la face arrière du modem routeur. (Figure C2) Répétez l'opération pour tous les ordinateurs que vous souhaitez connecter au modem routeur.



B



C1



C2

D Si vous raccordez plus de quatre ordinateurs au modem routeur, vous devrez également raccorder un concentrateur ou un commutateur au modem routeur.

REMARQUE : Si la carte Ethernet de votre ordinateur n'est pas configurée, reportez-vous au guide de l'utilisateur de cette carte pour plus d'informations.

E Reliez l'adaptateur électrique au modem routeur. Branchez l'adaptateur électrique sur une prise secteur. (Figure D)

F Mettez le modem routeur sous tension. Ensuite, mettez sous tension le premier ordinateur que vous souhaitez utiliser pour configurer le modem routeur.

IMPORTANT : Assurez-vous que vous avez effectivement monté le microfiltre ou le séparateur entre le téléphone et la prise murale et non pas entre le modem routeur et la prise murale. Sinon, vous ne parviendrez pas à établir votre liaison ADSL.

Passez à l'étape 2 : Configuration du modem routeur ADSL.



D

2 Configuration du modem routeur ADSL

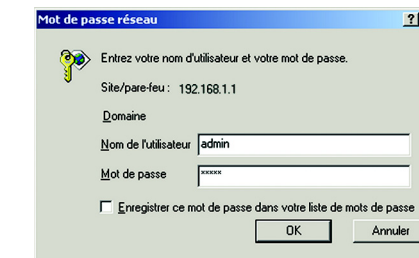
A l'étape 2, vous configurerez votre modem routeur ADSL résidentiel sans fil G Linksys afin qu'il puisse accéder à l'Internet par l'intermédiaire de votre Fournisseur d'accès Internet (FAI). Vous devrez avoir à votre disposition les informations de configuration fournies par votre FAI. Si vous ne possédez pas ces informations, contactez votre FAI avant de continuer.

Les instructions de votre FAI indiquent comment configurer votre ordinateur pour accéder à Internet. Etant donné que vous utilisez désormais ce modem routeur pour partager un accès Internet entre plusieurs ordinateurs, ces informations vous permettront de la configurer au lieu de votre ordinateur.

REMARQUE : Vous ne devrez procéder qu'une seule fois à la configuration du modem routeur en vous servant pour ce faire du premier ordinateur raccordé à celle-ci.

A Ouvrez votre navigateur Web. A ce stade, vous risquez de voir s'afficher un message d'erreur. Continuez à suivre les présentes instructions. Saisissez **http://192.168.1.1** dans le champ *Adresse* du navigateur Web. Appuyez sur la touche **Entrée**.

B Une fenêtre de saisie du mot de passe réseau (Figure B) apparaît (les utilisateurs de Windows XP verront apparaître une fenêtre de connexion au site 192.168.1.1). Entrez **admin** en minuscules dans le champ



B

C

User Name (Nom d'utilisateur), puis **admin** en minuscules dans le champ *Password (Mot de passe)* (admin correspond au nom d'utilisateur et mot de passe par défaut). Cliquez sur le bouton **OK**.

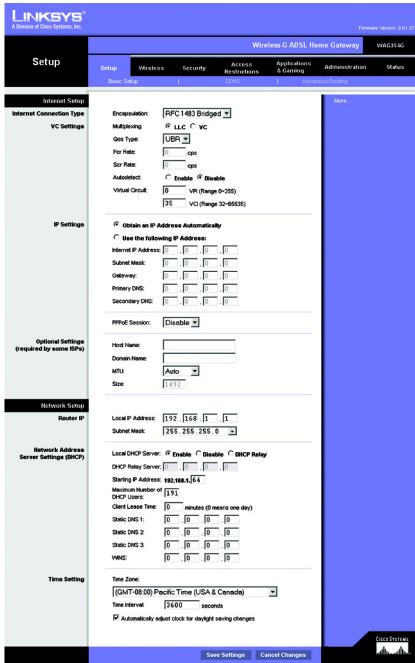
L'écran *Basic Setup (Configuration de base)* apparaîtra en affichant son onglet Setup (Configuration). (Figure C) Selon les instructions de configuration de votre FAI, vous devrez peut-être fournir les informations ci-après.

Circuit virtuel (VPI et VCI). Ces champs se rapportent à deux éléments : VPI (Virtual Path Identifier) et VCI (Virtual Channel Identifier). Votre FAI vous indiquera le paramétrage approprié de chacun de ces deux champs.

D

Encapsulation : ce modem routeur est compatible avec de nombreux modes d'encapsulation. Les modes d'encapsulation les plus couramment utilisés font l'objet d'une description ci-après. Toutes ces méthodes figurent dans le Guide de l'utilisateur (version anglaise uniquement) enregistré sur le CD-ROM.

Les paramètres requis dépendront du mode d'encapsulation sélectionné ici. Votre FAI vous indiquera les paramètres appropriés.



C

1 RFC 1483 Bridged

Adresse IP dynamique

Si votre FAI vous indique que vous vous connectez par l'intermédiaire d'une adresse IP dynamique (Figure D1), exécutez la procédure ci-après :

a Sélectionnez **RFC 1483 Bridged** pour l'encapsulation.

b Sélectionnez **Obtain an IP Address Automatically (Obtenir automatiquement une adresse IP)** pour définir l'adresse IP.

c Cliquez sur le bouton **Save Settings (Enregistrer paramètres)** pour enregistrer les modifications apportées aux paramètres.

Adresse IP statique

Si votre FAI vous indique que vous vous connectez par l'intermédiaire d'une adresse IP statique ou fixe (Figure D2), exécutez la procédure ci-après :

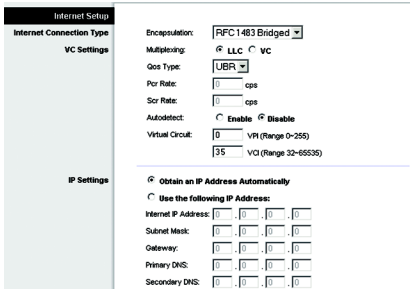
a Sélectionnez **RFC 1483 Bridged** pour l'encapsulation.

b Sélectionnez **Use the following IP Address (Utiliser l'adresse IP suivante)** pour définir l'adresse IP.

c Entrez l'adresse IP et le masque de sous-réseau.

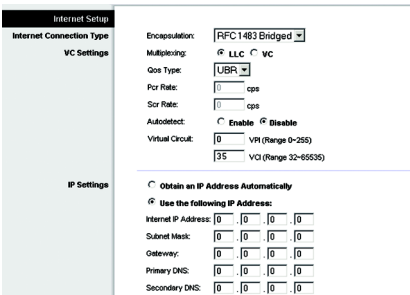
d Entrez l'adresse du modem routeur par défaut.

e Entrez les adresses DNS dans les champs *Primary (Nom de domaine principal)* et/ou *Secondary (Nom de domaine*



D1

Dynamique



D2

Statique

f

secondaire). Vous devez entrer au moins une adresse DNS.

g

Cliquez sur le bouton **Save Settings (Enregistrer paramètres)** pour enregistrer les modifications apportées aux paramètres.

2 RFC 2516 PPPoE ou RFC 2364 PPPoA

Si votre FAI vous indique que vous vous connectez par le biais du protocole PPPoE (Figure D3) ou PPPoA (Figure D4) ou si vous devez généralement saisir un nom d'utilisateur et un mot de passe pour accéder à Internet, exécutez la procédure ci-après :

a Sélectionnez le protocole **PPPoE** ou **PPPoA** en fonction de l'encapsulation.

b Si vous avez sélectionné le protocole PPPoE, saisissez le nom du service (le cas échéant).

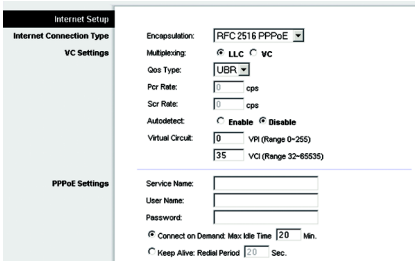
c Saisissez le nom d'utilisateur.

d Saisissez le mot de passe.

e Sélectionnez **Keep Alive (Activé)** si vous souhaitez rester connecté à votre fournisseur d'accès Internet ou sélectionnez **Connect on Demand** (Connexion à la demande) si l'on vous facture le temps de connexion à votre fournisseur d'accès Internet.

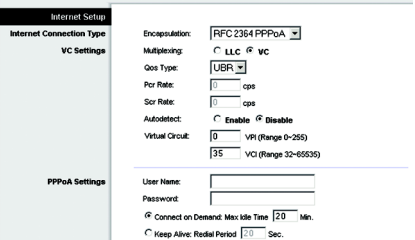
f

Cliquez sur le bouton **Save Settings (Enregistrer paramètres)** pour enregistrer les modifications apportées aux paramètres.



D3

PPPoE



D4

PPPoA

E

Si ce n'est déjà fait, cliquez sur le bouton **Save Settings (Enregistrer paramètres)** pour enregistrer vos paramètres de configuration. Fermez le navigateur Web.

F

Configuration sans fil : reportez-vous au Guide de l'utilisateur (en anglais uniquement) pour obtenir des instructions détaillées de configuration de votre modem routeur en fonction de votre réseau sans fil. Linksys vous recommande d'abandonner vos paramètres sans fil par défaut et d'activer les options de sécurité appropriées.

G

Félicitations ! Le modem routeur est correctement configuré. Testez la configuration en ouvrant le navigateur Web à partir de n'importe quel ordinateur et en saisissant **www.linksys.com/registration**

H

Si vous ne parvenez pas à atteindre notre site Web, nous vous recommandons de relire les paragraphes de ce Guide d'installation rapide consacrés à l'installation et à la configuration du modem routeur ou de consulter le chapitre Troubleshooting (Dépannage) du Guide de l'utilisateur.

LINKSYS
A Division of Cisco Systems, Inc.

Pour obtenir plus d'informations ou une aide technique, reportez-vous au Guide de l'utilisateur qui figure sur le CD-ROM ; pour prendre contact avec le service d'assistance technique, reportez-vous à la Fiche d'assistance technique.

Site Web
<http://www.linksys.com/international>

Enregistrement
<http://www.linksys.com/registration>

Linksys est une marque déposée ou une marque commerciale de Cisco Systems, Inc. et/ou ses filiales aux États-Unis et dans certains autres pays. Copyright © 2005 Cisco Systems, Inc. Tous droits réservés.

WAG354G-FR-QI-50412NCBW